

COMPTE-RENDU DE L'ASSEMBLEE GENERALE DU SKI NORDIQUE CHARTROUSIN

SAMEDI 25 AVRIL 2009

SALLE DU PEILLE SAINT CHRISTOPHE SUR GUIERS

DEBUT DE SEANCE A 10H15

Présents : 57 personnes

RAPPORT D'ACTIVITE

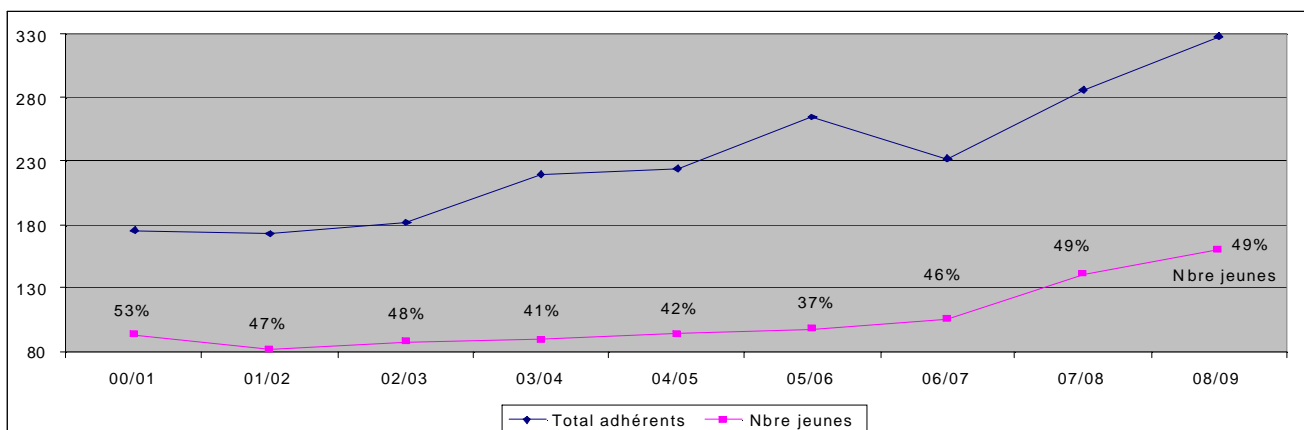
Présenté par Lionel Gallin

I. LES CHIFFRES 2008/2009

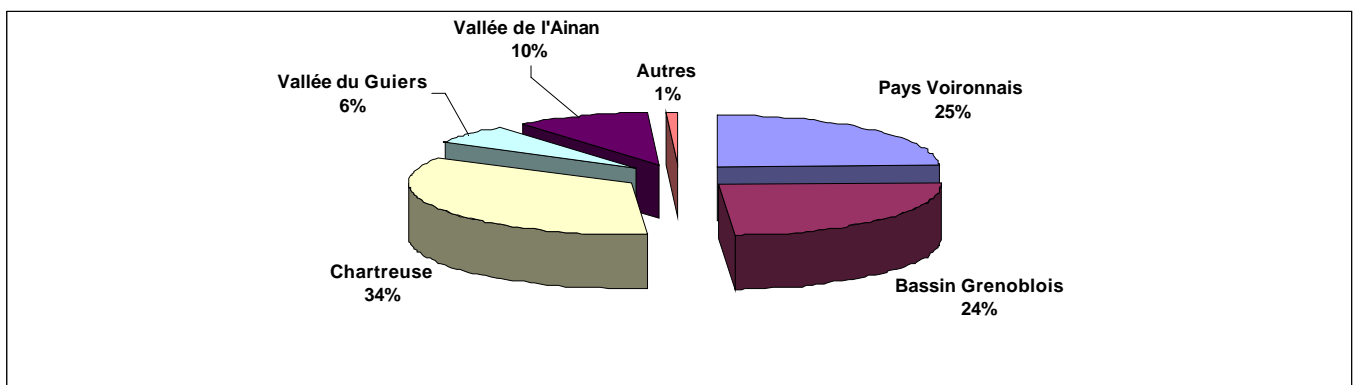
- ▶ 328 adhérents dont 160 jeunes (286 adhérents dont 141 jeunes en 2008)
- ▶ 14% d'augmentation des adhérents et 14% d'augmentation des jeunes
- ▶ Adhérents provenant de + de 50 communes différentes
- ▶ Près de 50 podiums de poussin à vétéran. Participation des Chartrousin à tous les niveaux de compétition avec des podiums (régional/national/international)
- ▶ 74 adhérents compétiteurs (+27%)
- ▶ 560 ½ journées activités soit 5600 ½ journées participants

Evolution des effectifs et répartition

A noter une forte progression des jeunes.

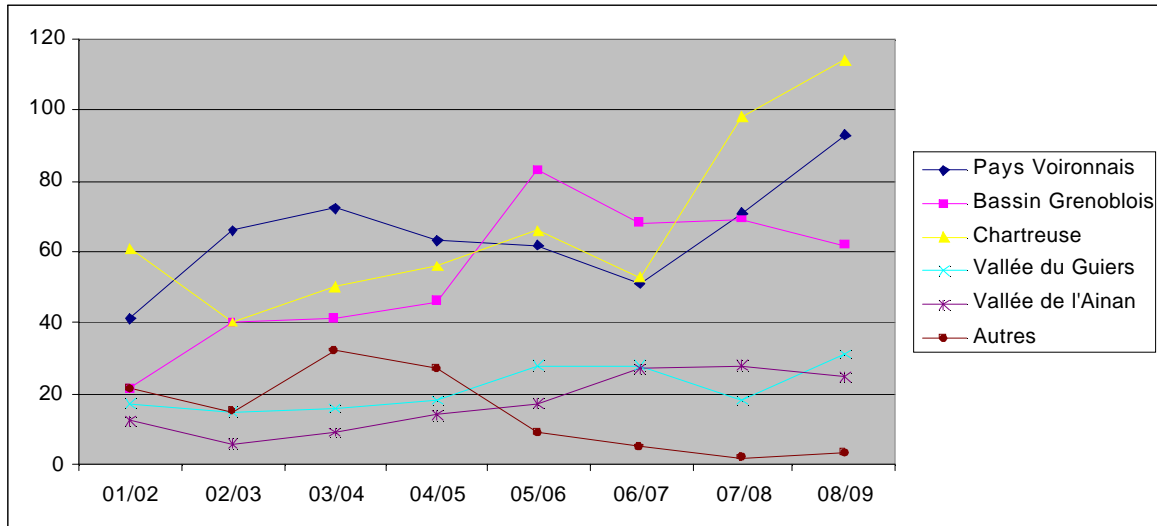


Répartition par secteur

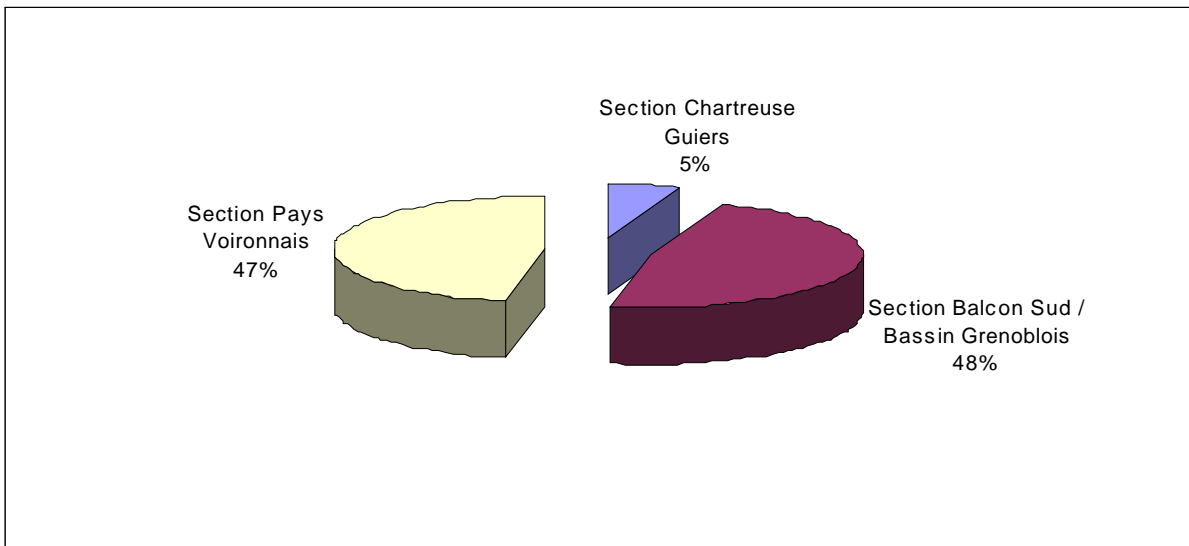


Evolution des effectifs par secteur

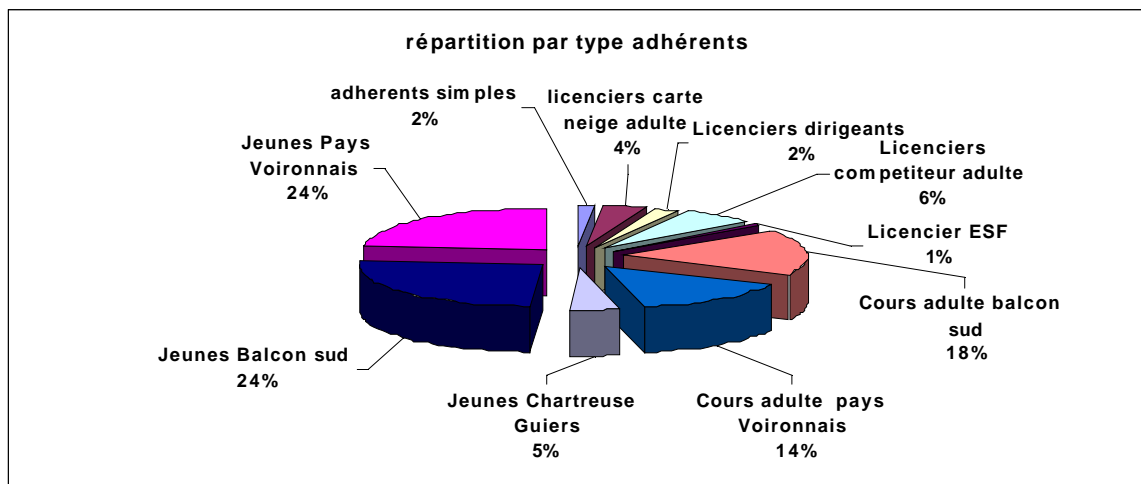
A noter une forte progression du secteur chartreuse et pays Voironnais



Répartition par section fille



Répartition par type d'adhérent

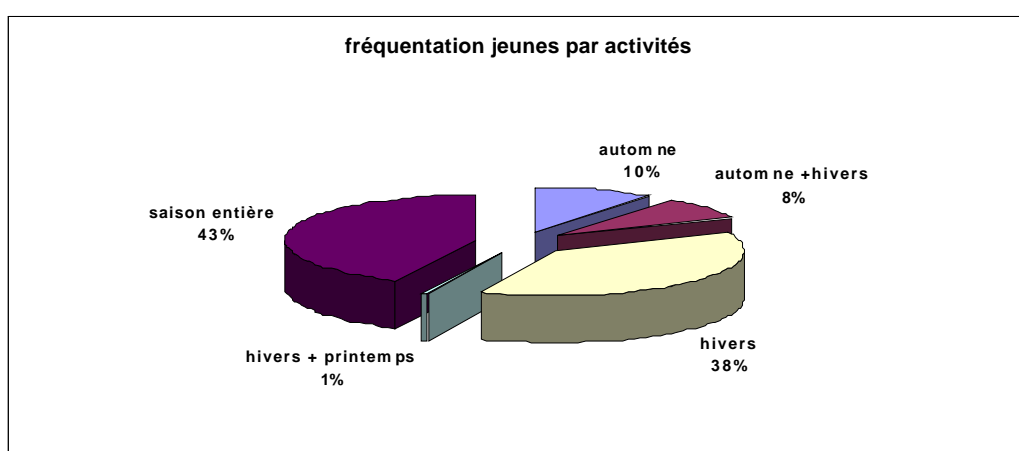
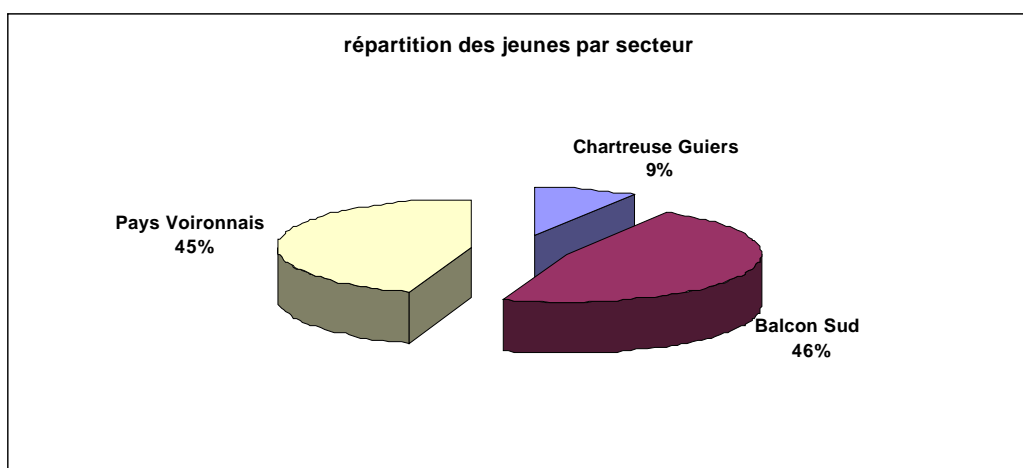


II. Rappel des objectifs de la nouvelle organisation (secteurs)

- ▶ Permettre aux jeunes de pratiquer des activités au plus proche de chez eux.
- ▶ Limiter les contraintes logistiques de nos activités.
- ▶ Augmenter le nombre de participants aux activités hors neige.
- ▶ Associer des activités locales gérées par des sections locales et des activités communes gérées par un district.
- ▶ Avoir de meilleurs relais locaux.
- ▶ Décentraliser l'organisation de certaines activités tout en mutualisant des moyens.

Les résultats après 2 années

- ▶ Augmentation du nombre de participants aux activités hors neige (+61% : 108 jeunes contre 67 en 07/08 et 40 en 06/07)
- ▶ Augmentation du nombre de jeunes aux activités neige (+22% : 156 jeunes contre 128 en 07/08 et 96 en 06/07)
- ▶ Pérennisation des activités sur la commune de St Pierre de Chartreuse et création d'activités à St Christophe / Guiers (9 jeunes)
- ▶ Augmentation du nombre de séances hebdomadaires proposées (5500 ½ journées participants contre 4000 en 07/08 et 3000 en 06/07)
- ▶ Augmentation du nombre de jeunes inscrits en compétition +65% (43 jeunes de poussin à cadet contre 26 en 07/08)



Un bilan super positif

A noter une très forte progression chez les jeunes. Ils se sont surtout inscrits pour la formule activité globale proposée. Les inscriptions aux activités de printemps sont en cours. Nous aurons donc une vision finale cet été !

III. Activités jeunes

- ▶ Activités hebdomadaires sur chaque secteur dès la rentrée de septembre
- ▶ Activités laser biathlon et multi-sports pour la période hors neige
- ▶ Activités neige dès que possible et 3 cars de ramassage pour 8 séances dès le mois de janvier
- ▶ 2eme séance hebdomadaire pour les compétiteurs (multi-sport et ski)
- ▶ Séances supplémentaires pendant les vacances scolaires et en soirée pour les jeunes compétiteurs

25 jours de stages proposés en 2008

- ▶ Juillet / Hyères – St Genix : sports nautiques & multi-sports
- ▶ Août / Die stage interclub : multi-sports
- ▶ Octobre / La Ruchère : multi-sports
- ▶ Décembre / Bessans : ski
- ▶ Février / Le Désert d'Entremont : ski

Remerciements à :

- ▶ Chartreuse Ski de fond
- ▶ Les foyers du Sappey, de St Hugues, de La Ruchère et du Désert d'entremont pour la gratuité de l'accès aux pistes et le prêt de matériel aux enfants participants aux sorties du mercredi
- ▶ Tous les encadrants bénévoles
- ▶ Nos entraîneurs Yann, Etienne, Léonie, Lionel

IV. Les principaux résultats de la saison

- ▶ **Marion Charles (bi-athlète) « junior »**
 - *2ème aux Championnats du monde
 - *Championne de France
 - *Sélectionnée en équipe de France B.
- ▶ 1 podium au masters d'Autrans et 4 top 10. Bravo à Gilles Mollaret et Yannick Chevallier !
- ▶ 5 podiums en Coupe de France – 1 victoire au classement général
- ▶ 3 podiums aux Championnats de France
- ▶ 1 podium au classement général de la Coupe du Dauphiné
- ▶ 5 podiums aux Championnats du Dauphiné
- ▶ 28 podiums en course régionale à noter les super performances de Nicolas Ducastel et Thomas Vergnolle à la « bi style transju »

A noter une bonne troupe de poussins et benjamins/benjamines super prometteuse !

V. Laser biathlon dans les écoles

Principes :

- ▶ Intervention du SNC dans des classes de cycle 2 pour 3 séances gratuites d'initiation au laser biathlon.
- ▶ Poursuite de ces activités sur neige dans le cadre des séances skis réalisées dans les foyers de la 3FC (Fédération des Foyers de Fond de Chartreuse)

Objectifs :

- ▶ Promouvoir les activités du club auprès des élèves de cycle 3 des écoles primaires de notre secteur.
- ▶ Développer les contacts avec les enseignants
- ▶ Fédérer les collectivités territoriales autour d'un projet ambitieux

Historique :

- ▶ Expérimentation du projet en 2006-2007 dans 3 classes
- ▶ Validation du cycle pédagogique en juin 2007 par l'inspection académique

Partenaires :

- ▶ Fédération des foyers de Chamechaude / Chartreuse Ski de Fond / CNDS

Projet 2008-2009 :

- ▶ 12 classes participantes
- ▶ 36 séances gratuites
- ▶ Près de 750 journées participants

VI. Les manifestations de la saison 08/09

- ▶ Azimut Chartrousin (à St Pierre de Chartreuse)
 - parcours découverte : 300 participants
 - raid stratégie : 35 équipes
- ▶ Grand Prix du Chartrousin à La Ruchère avec 175 participants
- ▶ Traversée de Chartreuse et Chartrousine : le club est co-organisateur avec Chartreuse ski de Fond et les foyers de St Hugues et du Sappey. 150 jeunes et 250 adultes

A noter la bonne réussite de l'Azimut qui progresse d'année en année !

VII. La section adultes

Présentée par Didier MONIN

Activités de la section Adultes

Objectifs variés: reprise pour les cours adultes, entretenir sa forme, entraînement courses

- ▶ Entraînements d'automne : une séance tous les 15 jours
- ▶ Marche nordique
- ▶ Ski-roues
- ▶ Ski... sur neige!
- ▶ Entre 4 et 10 personnes par séance (7 séances proposées)

Hiver : une belle saison autant en skate qu'en classique

- ▶ Courses (populaires) de longues distances :
- ▶ Bessans, Chartreuse (dont 1ère en classique, 20 partants!), Foulée blanche, Transju...
- ▶ Le fond spécial : quelques irréductibles s'y frottent...
- ▶ Le renouveau du classique : de plus en plus de courses populaires (super saison, le fartage était facile...tout en pousette!)
- ▶ Les Masters d'Autrans, 7 Chartrousins sur 250 coureurs français.

Cours adultes:

De plus en plus de succès : 60 inscrits coté Sud, 42 coté Nord !!!

Il a fallu adapter le nombre de moniteurs

Une très bonne ambiance.

Cartes de circulation :

Répartition équitable entre les foyers - Distribution un peu laborieuse, il faudra s'organiser autrement.

Pour l'année prochaine

Démarrer plus tôt les entraînements à l'automne ?

Plus se retrouver sur les courses populaires

Un prolongement des cours adultes : Perfectionnement Skate et Cours Classique

1 Course à l'étranger : Marcialonga, Gommerlauf...

VIII. Vote du rapport d'activité

Voté à 10h55 à l'unanimité.

BILAN FINANCIER

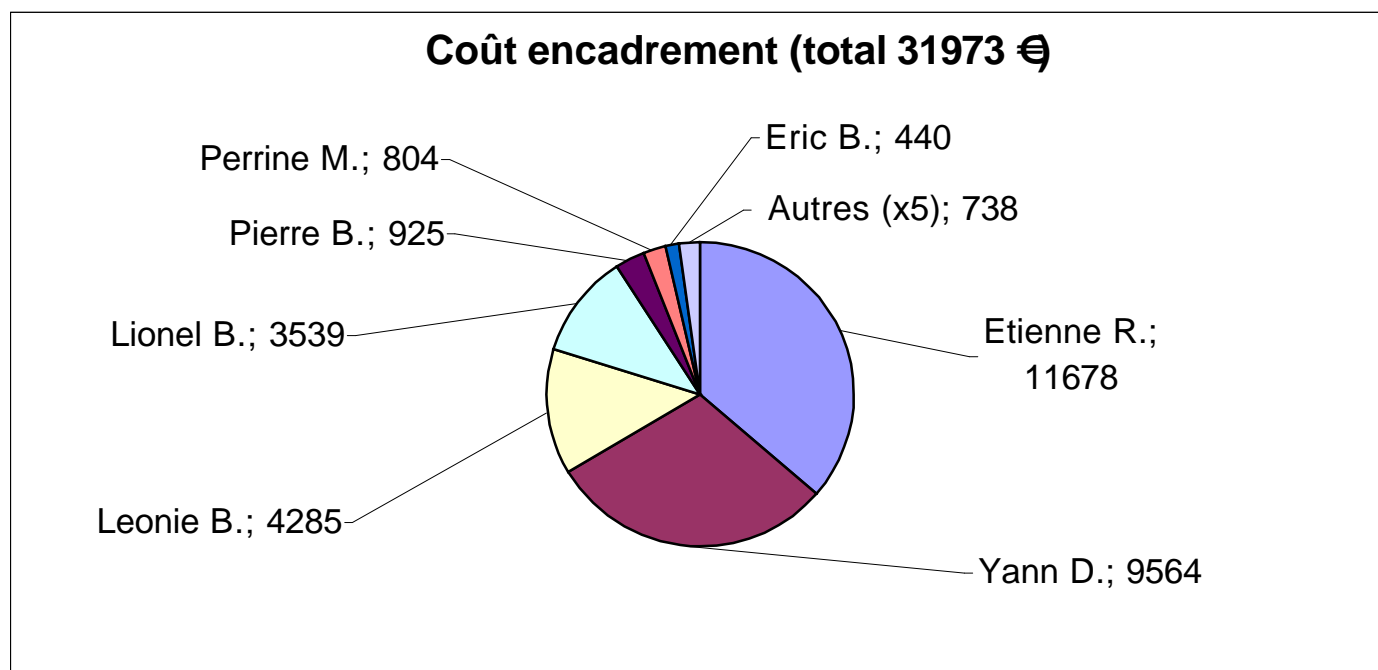
Début à 11h00

Présenté par Armand Bettinelli

Documents remis aux membres de l'assemblée ↓

BILAN SAISON 2008 - 2009		Réalisé
INSCRIPTIONS	+ 26674 € après déduction des licences	34891
Voiron + 14193 €	+ 10850 € bilan Voiron après déduction des licences	
Sappey + 18686 €	+ 14285 € bilan Sappey après déduction des licences	
St Hugues + 2013 €	+ 1539 € bilan St Hugues après déduction des licences	
INSCRIPTIONS Coût licences		-8217
COMITE - 4 Compétiteurs : Marion - Sophie - Antoine - Nicolas		-1734
COURSE - Inscriptions aux courses + Frais de déplacement		-587
STAGES		-59
MANIFESTATION - Frais manifestations - Médailles et gouter sorties Mercredi - Fête club		-858
CARS - sorties du mercredi . 2 cars côté Nord - 1 car côté Sud		-6083
ENCADREMENT Activités Jeunes (sans activités adultes, laser biathlon et cours adulte)		-26318
Activités ADULTES (ENCADREMENT 411 € - 74€recettes) 6 séances (nouveauté saison 2008 - 2009)		-337
Laser Biathlon (ENCADREMENT 2619 € + dép. fonctionnement - participat° 3FC et Chartreuse Ski Fond)		-1146
COURS ADULTES - Recettes Sappey : 2565 € La Ruchère: + 1957 €		4522
ENCADREMENT Cours Adultes Sappey : -1556 € => bilan +1009€ La Ruchère: - 1069 € => bilan +888€		-2625
BUS - PAJ - LE CENTAURE - RENT A CAR - Location de véhicule + Frais de gasoil		-1513
FRAIS DE DEPLACEMENT - Bus Yann 2672 x 0,561 = 1499 € - 205 Etienne 747 x 0,512 = 243€		-1881
ENTRETIEN REPARATION - VITO		-108
LOCATION MATERIEL : 4281 € location matériel + 60 € loc carabines		4341
MATERIEL ACHATS		-6619
SUBVENTIONS		
Conseil général : 1800 € subvention exceptionnelle pour achat Matériel (6000 €)		1800
Conseil général : 2000 € + 800 € course club + 405 € déplacements jeunes		11755
CNDS : 3250 € + DDJS - MJS : 2000 € + PAJ : 300 €		
Communes : 1500 € St pierre de C. + 1000 € Sappey + 350 € Sund. Sport Echelles + 150 € St Christophe		
GRAND PRIX DU CHARTROUSIN - Course du club		-780
RAID - COURSE D ORIENTATION		1367
TOMBOLA dont 383 € impression tickets, 350 € de lots tombola et 200 € Bons d'achat Carrefour Voyages		2109
VENTE VETEMENTS		866
MANIFESTATION PIZZAS ST HUGUES		68
SECRETARIAT : 203€Papeterie +503€Frais postaux +49€internet +580€ portables Y et E + 218€F.Télécom		-1580
ASSURANCE MACIF (300 adh, 30000€ matériel assuré) + GESTION + COTISATIONS + écritures comptables		-1338
INTERETS du livret A : 677,90 € pour l'année 2008		678
BILAN EXERCICE		613,67

SNC – AG 2009 – Encadrement professionnel



SNC – AG 2009 – Analyse des dépenses d'encadrement

Activités Ventilation par site	Recettes activités		Dépenses encadrement	Encadrement J. commun	Dépenses	Bilan par site sans cars
					par site	
Jeunes Sappey (salaire 2007 Léonie déduit: 546€)	13739	53%	-10709	-5467	-16175	-2436
Jeunes Voiron	10850	42%	-3318	-4317	-7635	3215
Jeunes St Hugues	1539	6%	-1350	-612	-1962	-423
Jeunes Commun hors activités adultes (411€) et laser biathlon (2619€)			-10396	-10396		
Salaire 2007 Léonie (546€), Activités adultes (411-74€), laser biathlon	1794		-3576		-3576	
Cours adultes Sappey	2565		-1556		-1556	1009
Cours adultes Voiron	1957		-1069		-1069	888
	vérif	32444	-31973		-31973	471

Rq: 25772 € d'encadrement des activités Jeunes (hors laser biathlon) dont 64% sur le Sappey
 => Activités Jeunes fortement déficitaires côté Sappey :
 -2436 € sans coût cars,
 -4739 € avec coût cars

Activités mercredi d'hiver	pôle nord	Pôle sud
nombre participants	74	77
carte neige	21	21
car	51	30
coût moniteur ESF	12	41
coût indirect bénévole	10	3
prix revient	94	95
prix revient avec coût adhésion (couvrant autres dépenses: inscriptions, goûter, médailles,...)	110	111
prix de vente	123	123
marge	962	924

Pourtant les activités mercredi d'hiver ne sont pas déficitaires en intégrant le coût des cars

→ Nécessité d'introduire au Sappey de l'encadrement bénévole pour les autres activités Jeunes

Commentaires divers

L'année se termine en positif, mais ce fut juste (merci le livret A !)
Nous avons cette année bénéficiée de 2 subventions exceptionnelles
1800 € pour une dépense d'achat de matériel de 6000 €
2000 € grâce à notre député M. Brotte

Nous avons des difficultés à obtenir des subventions municipales. Cela tient au fait que notre siège social est sur la commune de St Christophe et que nous touchons par notre activité 50 communes.

Sur toutes ces communes, nous arrivons péniblement à 3000 € (pour exemple comparatif, Autrans donne à son club 24000 €..)

A noter que nous avons un bon soutien du Conseil Général : grâce à M. Pichon Martin qui est de la commune de St Christophe Merci à lui.

En 5 ou 6 ans, les frais d'encadrement ont beaucoup augmentés, mais le nombre d'adhérents également... Nous nous devons donc de chercher des subventions et d'organiser des manifestations (tombola, cours adultes etc.).

- ★ **Merci à Lionel pour toutes les démarches de demandes de subventions**
- ★ **Merci également à Lionel pour les cours bénévoles qu'il donne**

A noter l'initiative de la section de St Hugues qui a fait une activité exceptionnelle pour équilibrer son budget (vente de crêpes).

La partie Assurance a augmenté car nous sommes plus nombreux et avons plus de matériel.

Le coût de l'encadrement est le poste principal de dépenses

Regard sur l'équilibre par site

Voironnais / Sappey / St Hugues

Les façons de faire très différentes. Le côté Nord fonctionne avec beaucoup de bénévoles, le côté Sud avec plus de moniteurs ESF

Dépenses Sappey : 13739 €

Dépenses Voiron : 10850 €

Dépenses St Hugues : 1539 €

Ce bilan ne veut «jeter la pierre à personne»

Il faut simplement trouver des solutions – Réfléchir à une répartition.

L'objectif est d'arriver à responsabiliser chaque pôle sur son budget. Que chaque pôle adapte l'activité à son budget ou à défaut trouve des solutions de financement pour arriver à l'équilibre.

Questions posées

→ **Qu'ont donné les activités hiver ?**

Cette année ne ressemble à aucune autre – Nous avons eu beaucoup de mal à savoir où l'on allait « pilotage à vue ».

Remarque du président :

Avec 330 adhérents, il semble que l'on atteigne le maximum de nos possibilités. En subventions également.

Nous nous devons de faire un suivi par période et de réajuster au fur et à mesure.

BUDGET PREVISIONNEL 2009/2010

SAISON 2008 - 2009	Prévisionnel
INSCRIPTIONS	34000
Coût licences	-8500
COMITE - 4 Compétiteurs	-2400
COURSE - Inscriptions aux courses + Frais de déplacement	-800
STAGES	0
MANIFESTATIONS	-500
CARS sorties du mercredi : 2 cars côté Nord - 1 car côté Sud	-6200
ENCADREMENT Activités Jeunes	-25000
Activités ADULTES	-650
Laser Biathlon	-750
COURS ADULTES - Recettes	4000
ENCADREMENT Cours Adultes	-2500
BUS	-750
FRAIS DE DEPLACEMENT - frais kilométriques	-1000
LOCATION MATERIEL	4000
MATERIEL ACHATS	-3000
SUBVENTIONS	9500
GRAND PRIX DU CHARTROUSIN - Course du club	-720
RAID - COURSE D ORIENTATION	1500
TOMBOLA	1900
VENTE VETEMENTS	300
SECRETARIAT : Papeterie, Frais postaux, portables Y et E,...	-1500
ASSURANCE MACIF (300 adh) + GESTION	-1230
INTERETS du livret A	300
Total	0

Remarques :

Les remboursements km des bénévoles sont rognés Cette année, crise oblige ! ... Car ils étaient soumis aux possibilités.

Pour St Pierre l'activité n'est pas encore équilibrée mais ça va venir. Ils se débrouillent pour récupérer des sous et surtout, **la commune finance 2000 €!**

Questions :

→ Quelle est la part de participation du Parc de Chartreuse dans les subventions ? Réponse de M. Emmanuel Heyrman, représentant du parc (que nous remercions de sa présence) : Les décisions d'aide sont totalement politiques. C'est le seul niveau d'action. Il faut contacter ces personnes là.

→ Question de M. Emmanuel Heyrman (du parc) : pourquoi notre champ d'action ne s'étend-il pas à la Savoie ?

Réponse de Lionel Gallin : Nous n'avons pas d'activité à ce jour sur ce secteur. C'est dommage car c'est un beau domaine, mais comme toujours, il est très difficile de trouver des bénévoles prêts à s'engager et à développer. Mais effectivement, il faut y réfléchir

Un bon début, l'AZIMUT 2009 se fera au désert ! Ouverture ?

Remarque d'Emmanuel Heyrman : Le SNC a de bons atouts pour le parc, le laser biathlon

les intéresse beaucoup dans un désir de développement d'activité touristique.

Nous sommes des ambassadeurs pour le parc. Il faut pousser la réflexion (logo parc sur notre combine).

Armand remercie :

- ▶ Nicolas pour tout ce qu'il a fait au niveau informatique
- ▶ Catherine pour la bonne gestion de ses stages
- ▶ Arlette pour l'organisation des sorties du mercredi
- ▶ Patricia car c'est elle qui fait toute la compta et pas lui ! À ce sujet il nous fait part du fait qu'il ne souhaite plus être trésorier titulaire, mais adjoint.

Vote à 11h40

Rapport financier 2008/2009 et Budget prévisionnel validés à l'unanimité.

LES OBJECTIFS 2009/2010

- ▶ Stabilisation des effectifs et des moyens.
- ▶ Meilleure répartition et contrôle des moyens dans toutes les sections.
- ▶ Création d'une commission sportive pour gérer les activités compétitions et les entraîneurs.
- ▶ Mise en place de responsables de section et renforcement du nombre de bénévoles pour une plus grande responsabilisation.
- ▶ Meilleure répartition des responsabilités dans l'organisation amont des évènements du club.
- ▶ Pérennité des équilibres entre sections et activités communes – maintient d'un «esprit club» du massif.

RENOUVELLEMENT DU C.A. ET DU BUREAU
--

Réorganisation de la commission jeunes

Commission jeunes		
Définition de la politique jeune du club Répartition des moyens financiers		
Commission sportive		
Définition et mise en place de la politique compétition Gestion des moyens pour la compétition		
Responsable section Pays Viroonnais	Responsable section Chartreuse	Responsable section Balcon Sud
Promotion et organisation des activités du secteur Gestion administrative des inscriptions Gestion et suivi du budget de la section Gestion des encadrant bénévoles et rémunérés Organisation amont des manifestations à la charge de la section		

Le président, Lionel Gallin nous informe du fait qu'il ne souhaite pas reconduire son mandat pour raisons personnelles.

Il restera en place le temps qu'il faudra pour préparer la suite, si se dessine une organisation bipolaire Nord/Sud. Cette discussion aura lieu lors du prochain CA.

Il souligne l'importance pour notre club de garder sa spécificité, à savoir proposer autant le loisir que la compétition, et l'importance de savoir préserver « l'esprit club »

Se présentent au CA

→ Sophie PELLETIER Crossey

→ Muriel MARIN Sappey

→ Laurence LEVET

→ Marie-Martine THONON

Personne n'est démissionnaire

RECOMPENSES

Présentation des entraîneurs

Présentation des compétiteurs

Les entraîneurs sont très contents de leurs groupes qui progressent très régulièrement, dans un bon état d'esprit. A noter une bonne entraide, malgré des niveaux très différents.

C'est bien de voir des jeunes arriver à la compétition en cadet.

Hommage particulier rendu à Marion CHARLES

Bi-athlète junior

C'est un exemple pour tous les jeunes du club

Nous lui souhaitons plein de bonnes choses pour la saison prochaine

Marion : "Merci ! Depuis poussin au SNC est mon club de coeur, même si je n'y suis plus trop, j'apprécie son soutien."

Récompenses groupes mercredi et remises des diplômes.

Fin de l'Assemblée générale à 12h30

Apéritif !